

Andfjord Salmon AS

# ► Detaljregulering Andøy Industripark Fiskenes

Forslag til planprogram

PlanID: 1871-201904

Oppdragsnr.: 5193673 Dokumentnr.: 1 Versjon: 3 Dato: 2020-02-17



**Oppdragsgiver:** Andfjord Salmon AS  
**Oppdragsgivers kontaktperson:** Roy Pettersen  
**Rådgiver:** Norconsult AS, Skoleveien 1, NO-9407 Harstad  
**Oppdragsleder:** Lars Andre Uttakleiv  
**Fagansvarlig:** Terje Hanssen (teknisk), Lars Andre Uttakleiv (plan), Herbjørg Arntsen (KU)  
**Andre nøkkelpersoner:** Marit Berntzen

3	2020-02-17	Formannskapet - vedtatt lagt ut til off. ettersyn.			
2	2019-12-17	Forslag til Andøy kommune	HERARN	LAUUT	LAUUT
1	2019-12-11	Utkast til oppdragsgiver	HERARN	LAAUT	LAAUT
Versjon	Dato	Beskrivelse	Utarbeidet	Fagkontrollert	Godkjent

Dette dokumentet er utarbeidet av Norconsult AS som del av det oppdraget som dokumentet omhandler. Opphavsretten tilhører Norconsult AS. Dokumentet må bare benyttes til det formål som oppdragsavtalen beskriver, og må ikke kopieres eller gjøres tilgjengelig på annen måte eller i større utstrekning enn formålet tilsier.

## Innhold

<b>1</b>	<b>Formål og bakgrunn</b>	<b>5</b>
1.1	Formål	5
1.2	Bakgrunn og alternativer	5
1.3	Planprosess og plantype	5
1.4	Krav om konsekvensutredning – lovgrunnlag	6
1.5	Forslagsstiller	6
<b>2</b>	<b>Beskrivelse av tiltaket</b>	<b>7</b>
2.1	Beliggenhet og avgrensning av planområdet	7
2.2	Foreløpige planer	9
<b>3</b>	<b>Dagens situasjon</b>	<b>11</b>
3.1	Beliggenhet og adkomst til området	11
3.2	Eiendomsforhold	11
3.3	Topografi og landskap	12
3.4	Naturmangfold, økosystemer og miljømål	13
3.4.1	<i>Naturmangfold</i>	13
3.4.2	<i>Økosystemer og miljømål</i>	14
3.4.3	<i>Vannmiljø</i>	14
3.5	Kulturminner og kulturmiljø	14
3.6	Arealbruk og bebyggelse	15
3.6.1	<i>Bebyggelse og infrastruktur</i>	15
3.6.2	<i>Landbruk og naturressurser</i>	16
3.7	Barn og ungens interesser, friluftsliv og rekreasjon	17
3.8	Trafikale forhold	18
3.9	Fiskeri og marine forhold	18
3.10	Teknisk infrastruktur	18
3.11	Grunnforhold	18
<b>4</b>	<b>Planstatus</b>	<b>19</b>
4.1	Nasjonale mål og retningslinjer	19
4.2	Regionale mål og retningslinjer	19
4.3	Kommunale planer og reguleringsplaner	19
<b>5</b>	<b>Alternativer</b>	<b>21</b>
5.1	Lokaliseringsalternativer	21
5.2	Egnethetsstudie og alternative utbygningsscenario	21
<b>6</b>	<b>Vesentlige problemstillinger og utredningsoppgaver</b>	<b>22</b>
6.1	Innledning	22
6.1.1	<i>Utredningsbehov – generell oversikt</i>	22
6.1.2	<i>Metodikk</i>	22
6.2	Landskap	23
6.3	Naturmangfold, økosystemtjenester og miljømål	23
6.4	Kulturminner og kulturmiljø	24

6.5	Friluftsliv og rekreasjon	24
6.6	Landbruk og naturressurser	25
6.7	Fiskeri og sjøfart	25
6.8	Samisk natur- og kulturgrunnlag	25
6.9	Grunnforhold	26
6.10	Vei og trafikk	26
6.11	Teknisk infrastruktur (VOA og strømforsyning)	26
6.12	Marinteknikk – strømforhold – bølgehøyde	27
6.13	Støy og lysforurensning	27
6.14	Forurensning til grunn, vann og vannmiljø	27
6.15	Folkehelse, barn og unges oppvekstvilkår	28
6.16	Tilgjengelighet og universell utforming	28
6.17	Samfunnsmessige konsekvenser	28
6.18	Risiko og sårbarhet (beredskap og ulykkesrisiko)	29
6.19	Virkninger som følge av klimaendringer	29
6.20	Forholdet til Forsvaret	29
6.21	Forholdet til Luftfart	30
6.22	Forholdet til overordnede mål og retningslinjer	30
6.23	Sammenstilling av tema	30
<b>7</b>	<b>Planprosess</b>	<b>31</b>
7.1	Planprosess	31
7.2	Medvirkning	31
7.2.1	<i>Generelt</i>	31
7.2.2	<i>Informasjonsmøter og dialogkonferanser</i>	32
7.3	Framdriftsplan for planprosessen	32

## Figurer

<b>Figur 2-1.</b>	Planområdets beliggenhet på Andøya er markert med rosa område. ....	7
<b>Figur 2-2.</b>	Planområdet med foreløpig plangrense. Eiendomsgrenser er markert med røde linjer. ....	8
<b>Figur 2-3.</b>	Teknologisk løsning. Prinsippet for landbasert oppdrettsanlegg. ....	9
<b>Figur 2-4.</b>	Landbasert oppdrettsanlegg. En enhet - et fiskebasseng i fjell. Løsning planlagt på Kvalnes. ....	9
<b>Figur 2-5.</b>	Mulig etablering av oppdrettsanlegg i fjell og kaianlegg/molo innenfor planområdet. ....	10
<b>Figur 3-1.</b>	Innflyvningstrasé til Andøya lufthavn går over planområdet: lysmaster. Dato: 14.05.2019. ....	11
<b>Figur 3-2.</b>	Planområdet langs sjøen, fra nord mot sør. Dato 14.05.2019. ....	12
<b>Figur 3-3.</b>	Planområdet, sørlige halvdel (t.v.) og i nord mot Forsvarets arealer (t.h.). Dato: 14.05.2019. ....	12
<b>Figur 3-4.</b>	Viktige marine naturtyper er registrert i havet (Naturbase). ....	13
<b>Figur 3-5.</b>	Registrerte kulturminner på neste ved Skiftholmen, etter befarig 2019 (Kulturminnesøk). ....	15
<b>Figur 3-6.</b>	Arealtyper innenfor planområdet (NIBIO). ....	15
<b>Figur 3-7.</b>	Verdiklasser for jordbruksareal basert på AR5 og DMK (NIBIO). ....	16
<b>Figur 3-8.</b>	Kystnære fiskeridata, fiskeplasser og fiskeredskaper (Fiskeridirektoratet). ....	16
<b>Figur 3-9.</b>	Registrert friluftslivsområde: Gammelveien Fiskenes. ....	17
<b>Figur 4-1.</b>	Kommuneplanens arealdel 2013-2024. Vedtatt 17.03.2014. ....	20
<b>Figur 7-1.</b>	Planprosess med medvirkning i detaljregulering. ....	31

# 1 Formål og bakgrunn

## 1.1 Formål

Andfjord Salmon AS planlegger å utvikle av nye arealer til landbaserte oppdrettsanlegg på Fiskenes og/eller Breivik i Andøy kommune.

Det utarbeides to planprogram – ett for Fiskenes og ett for Breivik. Disse planprogrammene bli behandlet som to separate og likeverdige planprogram for den videre prosessen.

Det er den formelle planlegging for detaljregulering med konsekvensutredning etter plan- og bygningsloven (PBL) § 12-3 som igangsettes med dette planprogrammet. Planprogrammet skal redegjøre for formålet med planarbeidet, vesentlige problemstillinger, hvilke alternativer som vil bli utredet, behovet for utredninger og hvordan planprosessen skal gjennomføres, spesielt medvirkningsdelen.

Etter at planprogrammet har ligget ute til offentlig høring vil alle innkomne merknader bli vurdert, og eventuelle endringer vil bli innarbeidet før endelig planprogram fastsettes av kommunestyret.

Fastsatt planprogram vil danne grunnlag for det videre arbeidet med detaljreguleringen.

## 1.2 Bakgrunn og alternativer

Andfjord Salmon AS ønsker å tilrettelegge for vekst i sin aktivitet på Andøya. En utvidelse av virksomheten vil kreve et større areal enn det som finnes på eksisterende lokalitet på Kvalnes.

Det er gjennomført innledende feltarbeid og kontakt med aktuelle grunneiere og lokalbefolkning for mulige lokaliteter for utvidelse. Det er nå valgt ut to lokaliteter for gjennomføring av planprosess for videre avklaring av områdene:

1. Andøy Industripark **Breivik**
2. Andøy Industripark **Fiskenes**

Begge lokalitetene ligger på østkysten av Andøya, henholdsvis 12,5 km og 5,5 km sør for Andenes. Områdene kan egne seg for landbaserte oppdrettsanlegg. Omfang og tiltak vil være av en størrelse som vil medføre vesentlige endringer for lokaliteten(e) som velges for utbygning. Begge lokalitetene er hovedsakelig avsatt som LNFR-områder i kommuneplanens arealdel.

Andøya er et av få steder i Norge som har en kombinasjon av berggrunn og havstrømmer (flo/fjære) som egner seg for etablering av landbaserte oppdrettsanlegg i fjell. I tillegg har begge lokalitetene mulighet for etablering av kaianlegg og kort vei til Andøya lufthavn for eksport av fisk.

## 1.3 Planprosess og plantype

For koordinering av planarbeidet er det avgjort at det skal gjennomføres to separate, men parallelle, detaljreguleringer for hver av lokalitetene. Etter høring og merknadsbehandling skal det så avgjøres om man går videre med en eller begge lokaliteter. (Se også planvarsel med «Forslag til planprogram for Andøy Industripark Breivik», datert 26.02.2020). Neste trinn i planprosessen vil være å utarbeide planforslag til detaljregulering.

Det er lagt til rette for en god medvirkning og dialog med lokalsamfunnet gjennom åpne folkemøter. Dette er også i tråd med forutsettingene i kommuneplanens samfunnsdel for Andøy. I forkant av planvarselet er det gjennomført et åpent folkemøte for berørte parter og andre interessenter ved begge lokaliteter 13.11.2019.

## 1.4 Krav om konsekvensutredning – lovgrunnlag

I henhold PBL § 4-1 skal det utarbeides planprogram ved varsling av reguleringsplaner som kan ha vesentlig virkninger for miljø, naturressurser eller samfunn.

Planlagte tiltak er vurdert i henhold Forskriften om konsekvensutredninger, gjeldende fra 01.07.2017. Tiltaket utløser krav om konsekvensutredning etter:

§ 6 *Planer og tiltak som alltid skal konsekvensutredes og ha planprogram eller melding.*  
Detaljreguleringen er en reguleringsplan etter plan- og bygningsloven for tiltak i vedlegg 1

og

§ 8 *Planer og tiltak som skal konsekvensutredes hvis de kan få vesentlige virkninger for miljø eller samfunn.*  
Framtidig planlagt bruk av området er sammenholdt med forskriftens § 10 for i hvilket omfang tiltaket vil kunne bli konfliktylft og/eller medføre vesentlige virkninger for miljø og samfunn.

For planer som alltid skal konsekvensutredes etter forskriften § 6, skal forslagstiller som en del av planoppstart utarbeide et planprogram. Formålet med planprogrammet er at hensynet til miljø, naturressurser og samfunn skal vurderes allerede i tidlig fase av planarbeidet. Forskriftens § 14 gir krav til innholdet i planprogrammet.

Se også kapittel 6 i planprogrammet for beskrivelse av utredningsomfang og aktuelle problemstillinger.

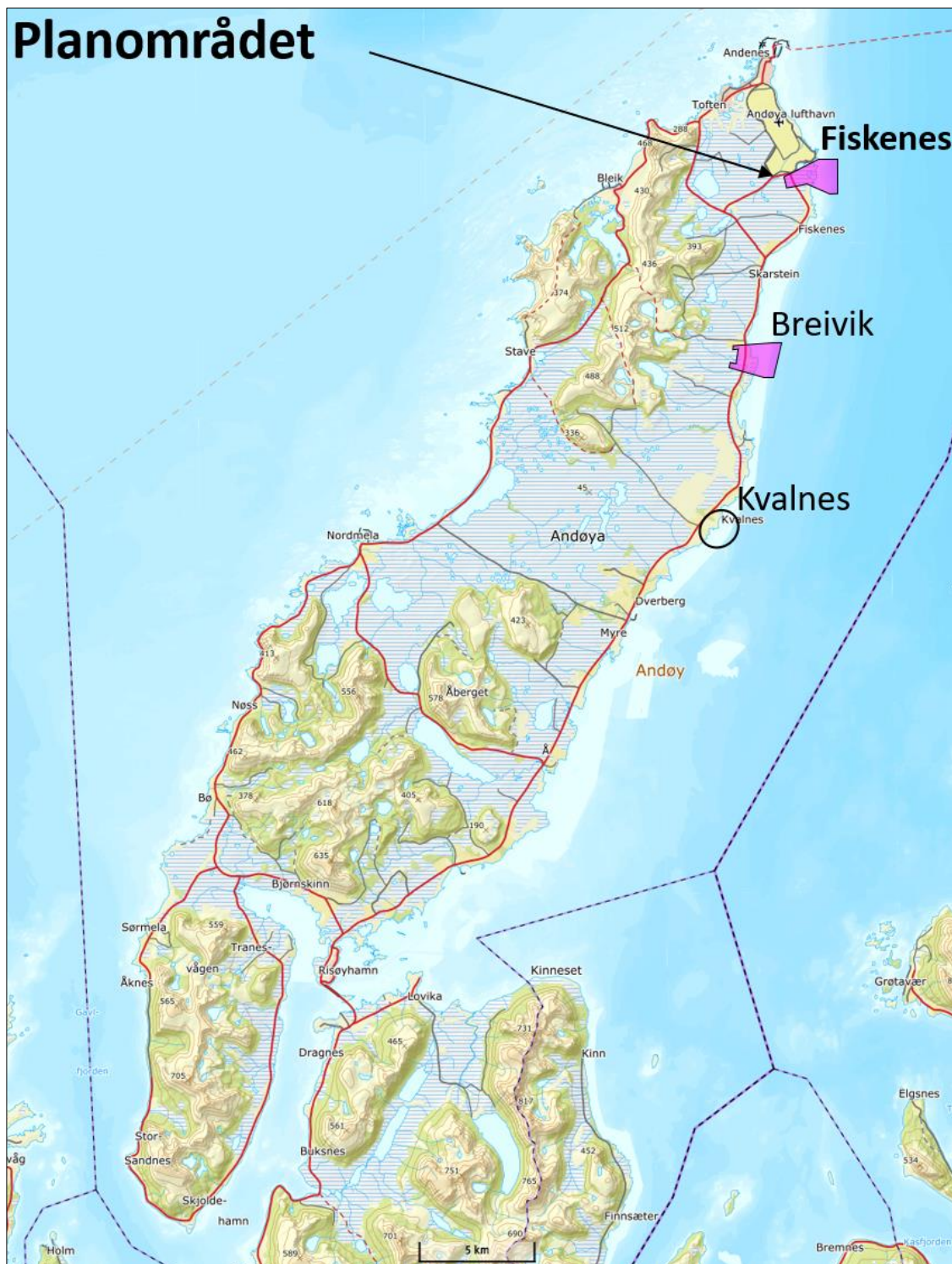
## 1.5 Forslagsstiller

Forslagsstiller og tiltakshaver er Andfjord Salmon AS. Planfaglig konsulent er Norconsult AS.

## 2 Beskrivelse av tiltaket

### 2.1 Beliggenhet og avgrensning av planområdet

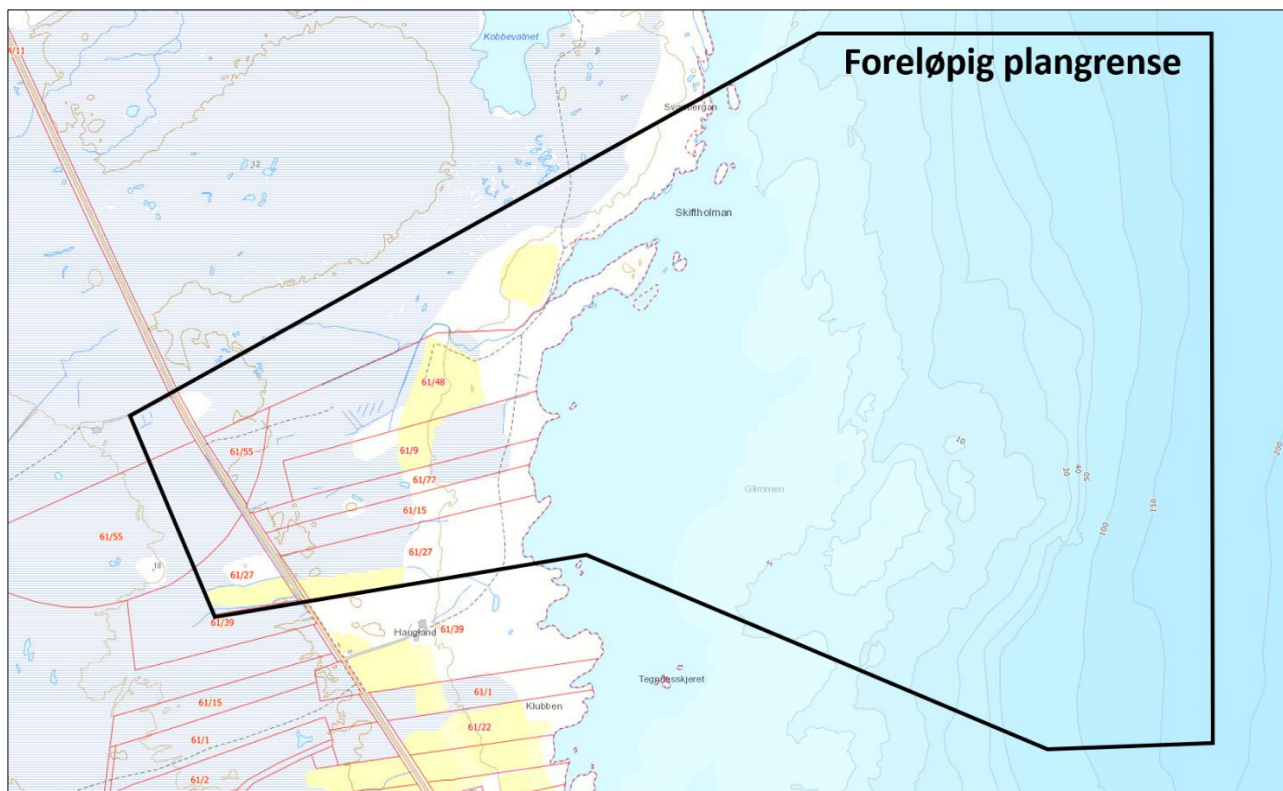
Planområdet ligger på østsiden av Andøya i Andøy kommune, ca. 5,5 km sør for Andenes (figur 2-1). Planområdet strekker seg fra Andøya flystasjon i nord og til eiendomsgrense mot gnr/bnr 61/39 i sør. I vest inkluderer planområdet deler av Fv. 982. Mot øst er plangrensa trukket ute i havet (figur 2-2).



Figur 2-1. Planområdets beliggenhet på Andøya er markert med rosa område.

Planavgrensningen (*figur 2-2*) er ikke endelig fastsatt, og endelig planområde kan bli mindre enn varslet. Etter at planprogrammet har vært til offentlig ettersyn og innspill til planarbeidet er mottatt, samt at aktuelle veiløsninger og kaianlegg er vurdert, kan det bli aktuelt å redusere planområdet.

Det er viktig for helheten i planarbeidet at planen varsles med tilstrekkelig areal. Slik ønsker Andfjord Salmon AS å sikre rom for gode løsninger, og at planen ivaretar mulige verdier, interesser og behov. Foreløpig planområde har et samlet areal på ca. 1,4 km<sup>2</sup>, hvorav 335 dekar er landareal.



Figur 2-2. Planområdet med foreløpig plangrense. Eiendomsgrenser er markert med røde linjer.

### **Forsvaret og Forsvarsbyggs eiendommer**

Foreløpig planområde inkluderer deler av eiendommene gnr/bnr 61/55 og 40/2. Det vil si at plangrensa er trukket inne på arealet avsatt til formål; Forsvaret. Selve tiltaksområdet er imidlertid kun tenkt plassert inntil eiendomsgrensa (gjerdet) mot formåls-grense, Forsvaret. Deler av eiendommene til Forsvarsbygg inkluderes i planområdet for å sikre tilstrekkelig fleksibilitet i planarbeidet, og for i tilstrekkelig grad å kunne gjøre nødvendige vurderinger i planprosessen. Eksempelvis:

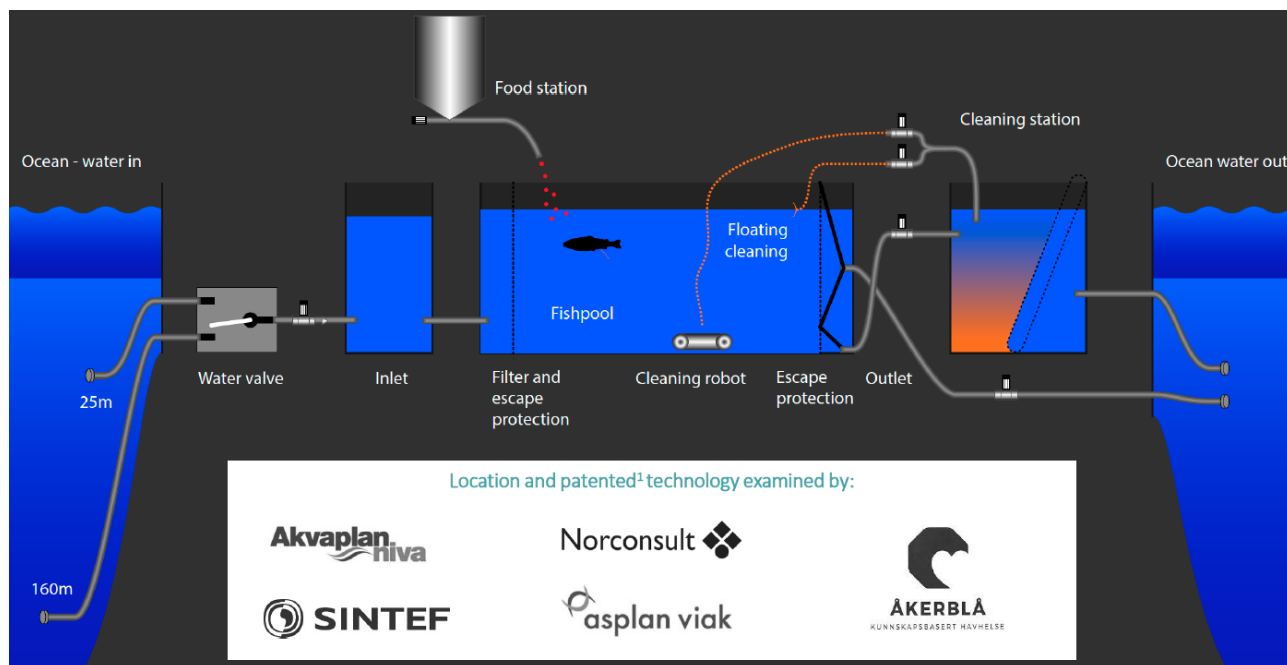
- Hvordan ivareta behovet for skjerming mot innsyn til Forsvarsbyggs eiendom 40/2.
- Tar høyde for justeringer og oppgraderinger av Fv. 982, ved adkomst til planområdet.
- Mulig med adkomst over 61/55, hvis arealet blir aktuelt for adkomstvei?
- Kaianlegg/molo, hvor og hvordan kan dette plasseres innenfor planområdet?
- Grensesnitt og avgrensninger i strandsone og sjø.

Dialog med Forsvarsbygg og Forsvaret om muligheter og begrensninger forutsettes gjennomført fortløpende gjennom planprosessen. Forsvarsbygg er informert om foreløpig plangrense i epost datert 02.12.2019.



## 2.2 Foreløpige planer

Det foreligger skisser og illustrasjoner av anlegget som planlegges utbygd på Kvalnes. Der er utbygging og testing av teknologien (figur 2-3) igangsatt. Erfaringer fra Kvalnes vil kunne overføres til Fiskenes.



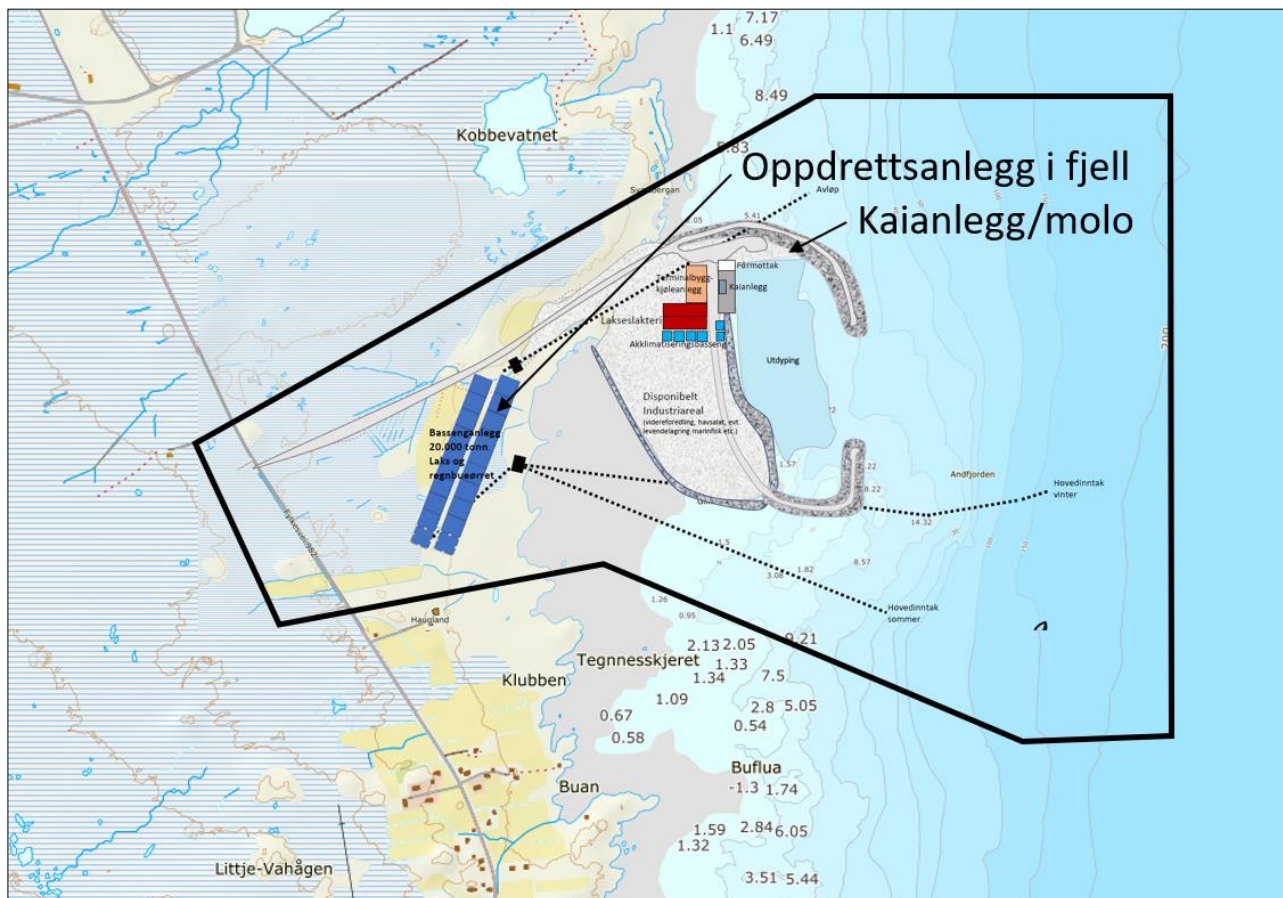
Figur 2-3. Teknologisk løsning. Prinsippet for landbasert oppdrettsanlegg.

Anlegget på Fiskenes planlegges i store trekk gjennomført på tilsvarende måte som Kvalnes (figur 2-3 og 2-4). Det vil pågå kontinuerlig arbeid med å planlegge anlegget og vurdere mulige løsninger innenfor planområdet.



Figur 2-4. Landbasert oppdrettsanlegg. En enhet - et fiskebasseng i fjell. Løsning planlagt på Kvalnes.

Det er planlagt etablert landbasert oppdrettsanlegg i fjell med kaianlegg/molo (figur 2-5) og tilhørende infrastruktur som vei og vannforsyning. I tillegg vil muligheter for etablering av lakseslakteri innenfor området vurderes. Alternativer for energiforsyning til anlegget skal vurderes (se kapittel 6.11). Adkomst til planområdet vil være fra Fv. 982, og trasé inn i planområdet fastsettes i planprosessen. Kart og illustrasjoner må sees på som foreløpige, da de er utarbeidet i tidlig fase til planarbeidet.



Figur 2-5. Mulig etablering av oppdrettsanlegg i fjell og kaianlegg/molo innenfor planområdet.

### 3 Dagens situasjon

#### 3.1 Beliggenhet og adkomst til området

Planområdet ligger 5,5 km sør for Andenes (*figur 2-1*) og Andøya lufthavn. Liggende mellom Fv. 982 og havet, på østsida av Andøya, er det adkomst både fra land og sjø. Området ligger i tilknytning til Fv. 982. Det er ikke etablert adkomstvei inn i området per i dag.

Det er en innflyvningstrasé til lufthavna over planområdet, med lysmaster plassert i planområdet (*figur 3-1*).



*Figur 3-1. Innflyvningstrasé til Andøya lufthavn går over planområdet: lysmaster. Dato: 14.05.2019.*

#### 3.2 Eiendomsforhold

Eiendommene i planområdet er privateide med unntak av grunn langs offentlig vei Fv. 982. Andfjord Salmon AS har vært i innledende dialog med grunneierne i området. Det har vært avholdt et innledende møte med Forsvarsbygg 19.06.2019, med foreløpig tilbakemelding mottatt i brev datert 13.09.2019.

Eiendomsgrensene framgår av *figur 2-2* og følgende eiendommer inkluderes helt eller delvis i planområdet:

Gnr.	Bnr.	
40	2	Forsvaret – Andøya flystasjon
61	9, 15, 27, 27/1, 48, 55, 77	
64	11	Fv. 982

### 3.3 Topografi og landskap

Det er gjennomført en kartlegging av landskapstyper i Nordland i 2014 (Nordlandsatlas NIN). Planområdet er delt mellom to landskapsområder og landskapstyper:

- *Myre-Dverberg-Breivik-Skarstein*, Kystslettas myrlandskap (KS GTG-08). Landskapstypen omfatter kystslettelandskapet på store øyer og fastland med sterkt myrpreg. Infrastruktur preg med jordbruksareal, bebyggelse, fylkesvei og tettsteder.
- *Andenes*, Kystslette med høyt infrastrukturpreg (KS GTG-11). Landskapstypen omfatter kystlandskapet på store øyer og fastland. Landskapstypen er preget av tekniske inngrep som bygninger, kai- og havneanlegg, industri, vei- og ledningsnett og større tettsteder.



Figur 3-2. Planområdet langs sjøen, fra nord mot sør. Dato 14.05.2019.



Figur 3-3. Planområdet, sørlige halvdel (t.v.) og i nord mot Forsvarets arealer (t.h.). Dato: 14.05.2019.

Planområdet ligger ikke innenfor aktsomhetsområder for snø-, stein-, jord- og flomskred (NVE Atlas).

### 3.4 Naturmangfold, økosystemer og miljømål

#### 3.4.1 Naturmangfold

Planområdet berører ikke inngrepsfrie naturområder, verneplan for vassdrag, verneområder og arter av nasjonal forvaltningsinteresse (verna, tura, prioriterte) – Naturbase og Artsdatabanken. Det finnes likevel registrerte naturverdier innenfor planområdet og på tilgrensende arealer.

Sjøarealet faller innenfor Marin verneplan i Andfjorden (Fylkesmannen i Nordland) – Andfjord Salmon AS har sendt innspill datert 14.11.2019.

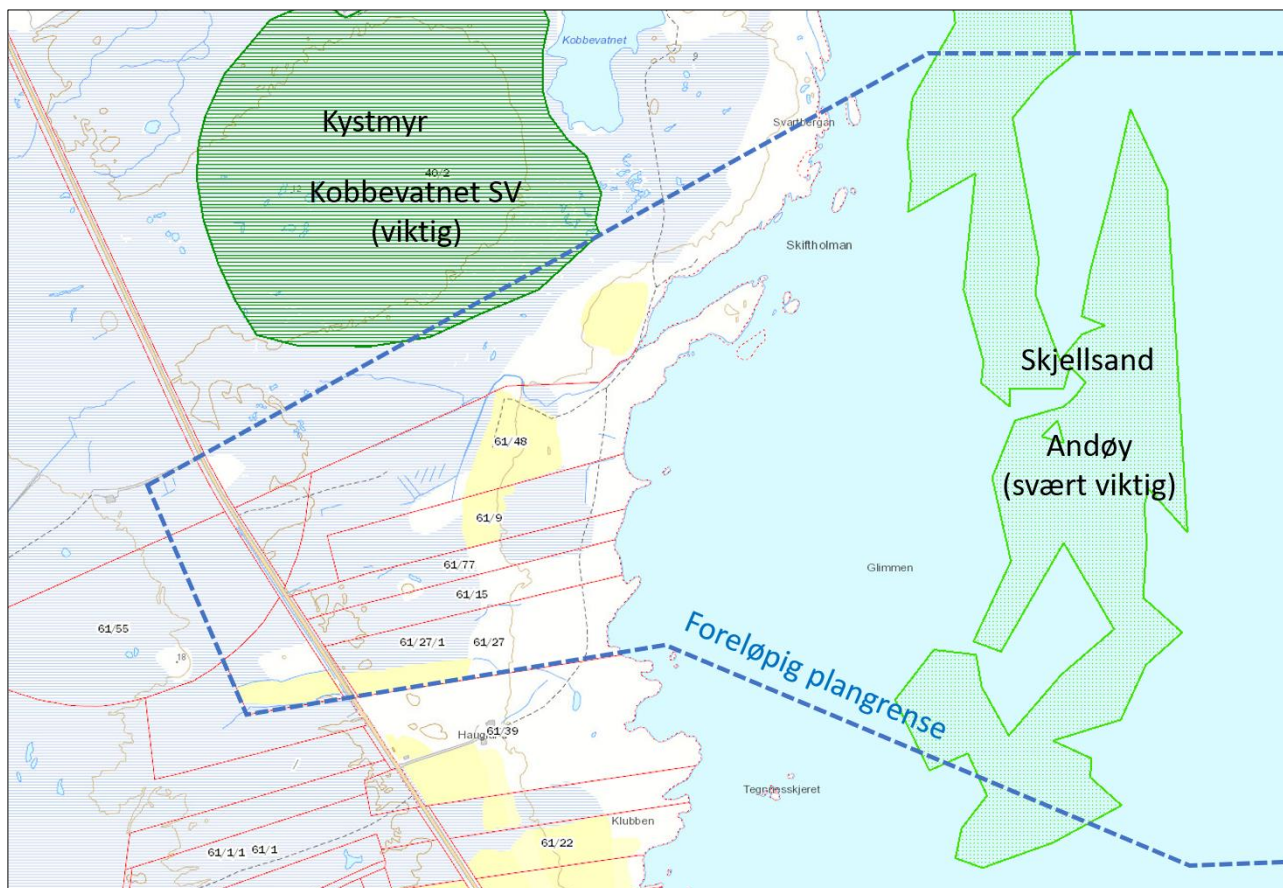
#### Naturtyper – marine

Innenfor planområdet finnes det områder med viktige marine naturtyper (figur 3-4).

##### Skjellsand

Skjellsand utgjør et verdifullt habitat for marine organismer og fungerer som gyte- og oppvekstområder for flere fiskearter.

- Andøy – felt med skjellsand som går gjennom området. Verdsatt til A – svært viktig. Deler av feltet inngår i Skjeggfallan gyteområde (Fiskeridirektoratet).



Figur 3-4. Viktige marine naturtyper er registret i havet (Naturbase).

#### Arter av nasjonal forvaltningsinteresse

I folkemøtet 13.11.2019 kom det innspill om observasjoner av svarthalespove nordøst i planområdet, ved grensa til Andøya flystasjon. Svarthalespove er på rødlista – sterkt truet (EN). I samme område er det registrert store samlinger av havørn.

### 3.4.2 Økosystemer og miljømål

Det er myrareal innenfor planområdet. I tillegg til et (ofte) rikt naturmangfold, bidrar myrer med betydelige økosystemtjenester i form av blant annet karbonlagring og flomdemping. Dette er tjenester som er forventet å bli stadig viktigere under framtidige klimaendringer. Både internasjonale og nasjonale føringer sier at inngrep i myr skal reduseres, blant annet fordi forvaltning av myr har stor påvirkning på klima.

Det vil derfor være et mål i planleggingen å minimere de direkte inngrepene i myr og sørge for at de eventuelle indirekte effektene knyttet til dreneringseffekter blir minst mulig. Riktig håndtering av myrene i området kan følgelig være et svært kostnadseffektivt klimatiltak som samtidig reduserer negativ påvirkning på naturmangfoldet.

### 3.4.3 Vannmiljø

Vannregion Nordland er delt inn i 10 vannområde, og planområdet ligger i vannområde: Vesterålen.

Sjøarealet inngår i vannforekomsten: Andfjorden - Vest, som har god økologisk tilstand. Kjemisk tilstand er dårlig (kvikksølv registret i torsk og tributyltinnkation i bunnsediment).

## 3.5 Kulturminner og kulturmiljø

I forbindelse med tidlige rammeavklaringer ble kulturminnemyndighetene varslet i epost datert 28.02.2019 om kommende planprosess. Samtlige meldte inn behov for befaring av området, og dette ble gjennomført vårhøst 2019.

- **Sametinget:** befaring gjennomført 14.05.2019, uttalelse mottatt i brev datert 23.08.2019:

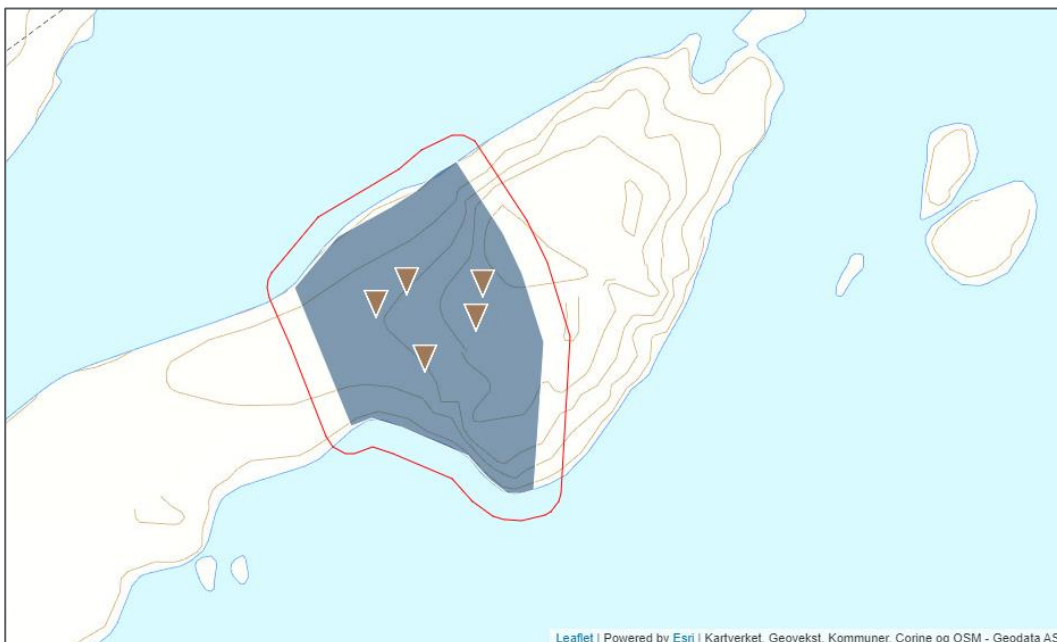
*«Etter befaringen samt vår vurdering av beliggenhet og ellers kjente forhold kan vi ikke se at det er fare for at tiltaket kommer i konflikt med automatisk freda kulturminner. Sametinget har derfor ingen spesielle merknader til planforslaget».*

- **Universitetsmuseet (UM):** befaring 10.-12.09.2019, resultater mottatt i brev datert 20.09.2019:

*«Forundersøkelsen påviste ikke automatisk vernete kulturminner eller andre funn av kulturhistorisk betydning innenfor tiltaksområdene tilknyttet fremtidig tiltak. På grunnlag av resultatene har UM ingen merknader til eventuelle tiltak i sjø som planlegges i forbindelse med fremtidig regulering innenfor de skisserte plangrensene oversendt til UM.»*

- **Nordland fylkeskommune:** befaring foretatt i oktober 2019. Det ble gjort funn på selve neset ut mot Skiftholman. Lokaliteten består av tre hustuffer og to røyser, hvor det er gjort funn av to ildsteder, to brent flintavslag, en mengde brente bein og to kvartsavslag.

Lokaliteten ligger ute på Skiftholman, et nes som stikker ut fra kysten på Fiskenes, på en høyde mellom 3 – 5 moh. Vegetasjon i området er for det meste mosegrodd berg eller fjernsteiner, men noe gress og lyng imellom. Torvlaget over lokaliteten er omtrentlig 10-20 cm. Lokaliteten er avgrenset i nord og i sør av havet, mens den er avgrenset av negative prøvestikk i øst og i vest (*figur 3-5*).

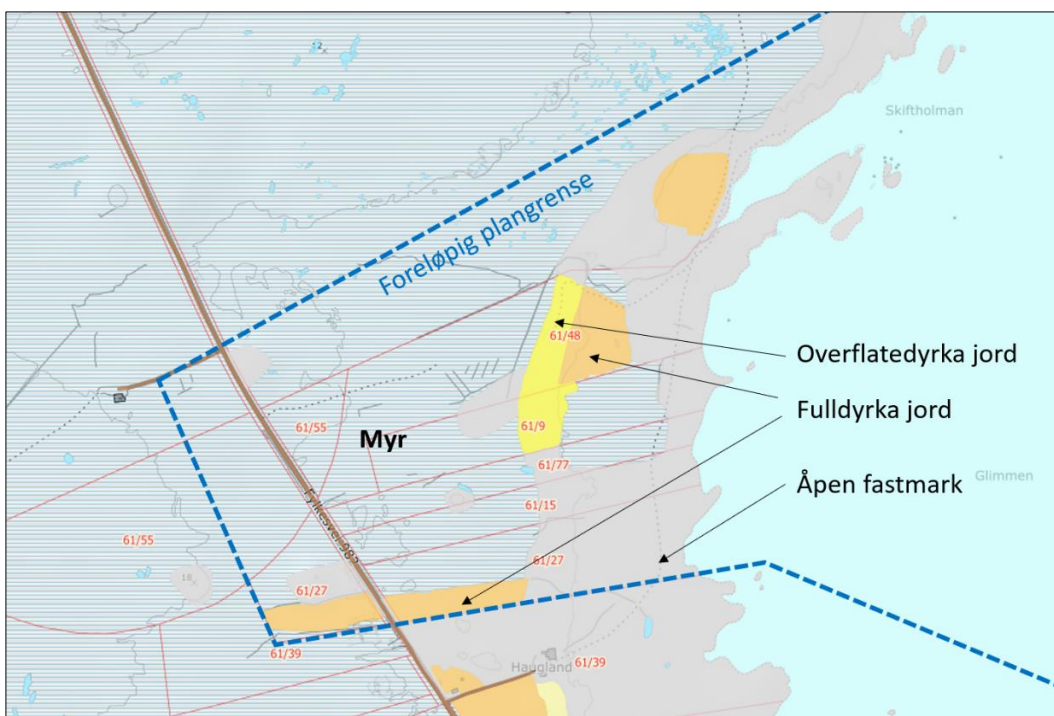


Figur 3-5. Registrerte kulturminner på neste ved Skiftholmen, etter befarings 2019 (Kulturminnesøk).

### 3.6 Arealbruk og bebyggelse

#### 3.6.1 Bebyggelse og infrastruktur

Det aktuelle planområdet er i dag generelt preget av lite arealinngrep og bebyggelse, men med noe tidligere dyrka mark (figur 3-6). Like sør for planområdet ligger Haugland med boligbebyggelse, og i nord er det arealer til Forsvaret og Andøya lufthavn.

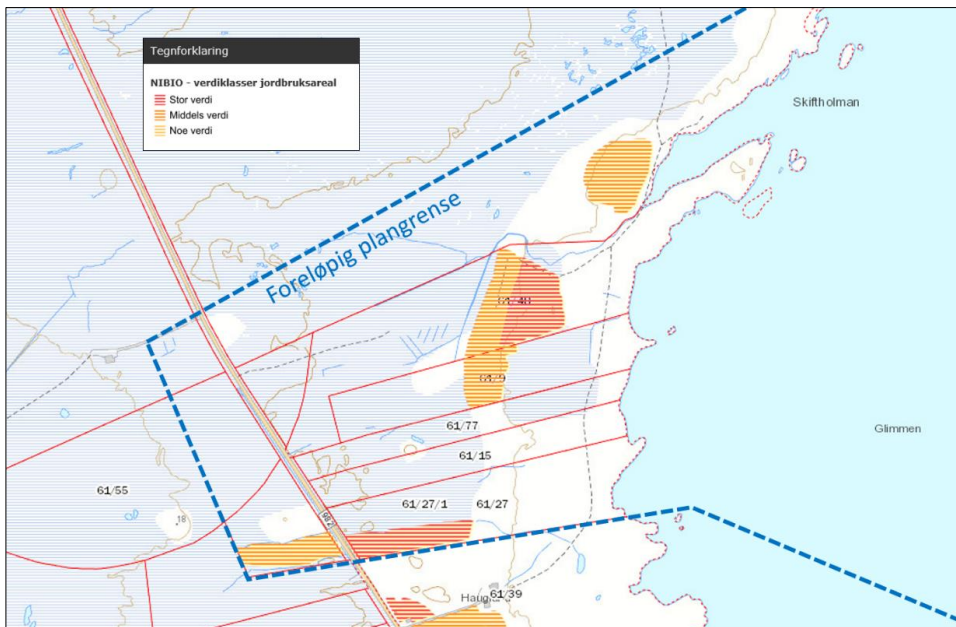


Figur 3-6. Arealtyper innenfor planområdet (NIBIO).

### 3.6.2 Landbruk og naturressurser

#### Jordbruk

Det er noe jordbruksareal, tidligere dyrka jord, innenfor planområdet med middels og stor verdi (figur 3-7). Myra er registrert som dyrkbar jord med noe og middels verdi. Dyrkbar jord inngår ikke i jordvernmålet.



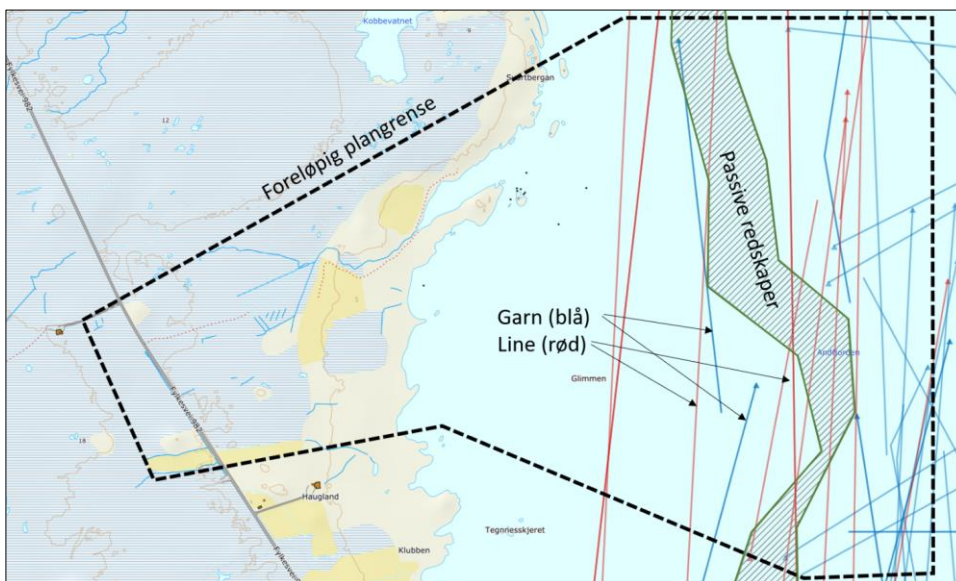
Figur 3-7. Verdiklasser for jordbruksareal basert på AR5 og DMK (NIBIO).

#### Utmark og reindrift

Det er ikke registrert beitelag innenfor planområdet (NIBIO). Det er ikke reinbeiteområde på Andøya, hvor tiltaket er planlagt.

#### Fiskeri

Sjøarealet i planområdet er avsatt til fiske i kommuneplanens arealdel (figur 4-1). Det er registrert fiskeplasser passive redskaper, samt fiskeriaktivitet innenfor planområdet (figur 3-8). I folkemøtet 13.11.2019 kom det innspill om at det er rognkjeksfikse fra og med 2 favners dybde, og aurasklakk i området. Det totale omfanget av næringsfiske er ukjent.



Figur 3-8. Kystnære fiskeridata, fiskeplasser og fiskeredskaper (Fiskeridirektoratet).



### Vann

Det er ikke drikkevannskilder innenfor planområdet. Arealet er registret med ikke og begrenset grunnvannspotensial i løsmassene (NGU). Planområdet er registret hovedsakelig med uegnet infiltrasjonsevne og noe areal med middels egnet infiltrasjonsevne (NGU).

### Mineralressurser

Det er ikke registrert forekomster av mineralressurser innenfor planområdet (NGU). Dette gjelder både industrimineraler, metalliske malmer, naturstein, pukk og grus.

## 3.7 Barn og ungens interesser, friluftsliv og rekreasjon

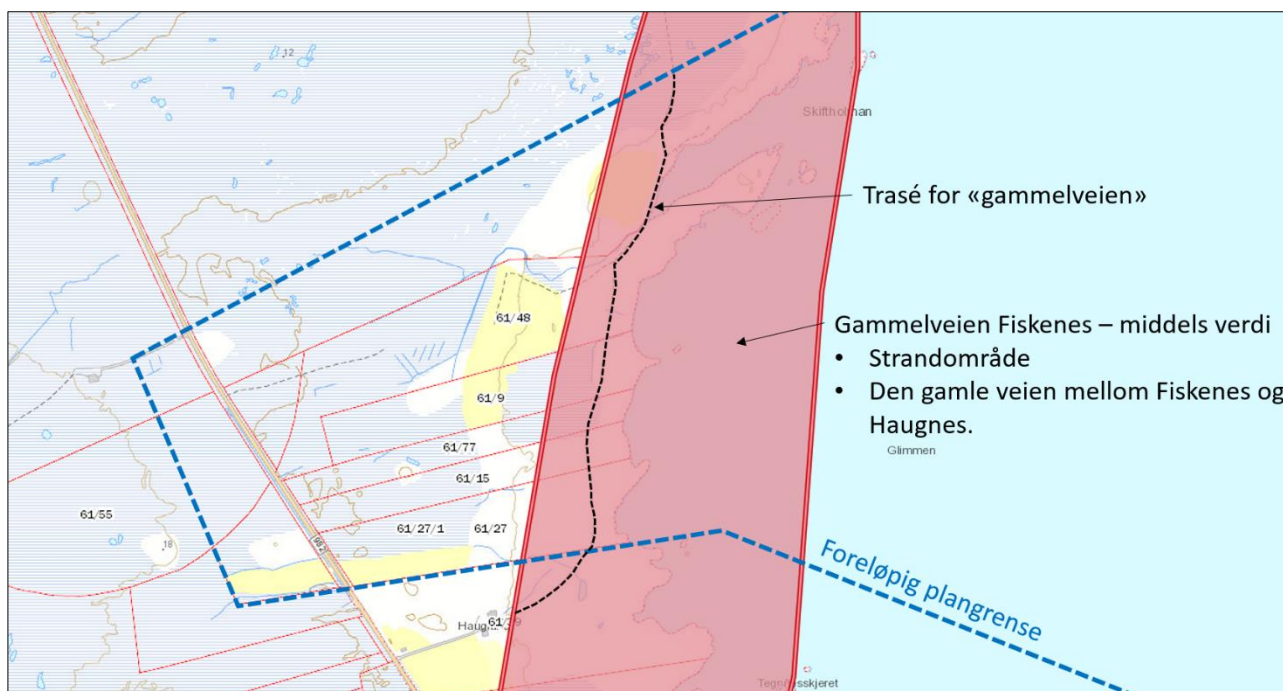
### Barn og unge

Det er ikke registrert barnetråkk gjennom området, og heller ikke kjent at planområdet benyttes til lek.

### Friluftsliv og rekreasjon

Andøy kommune har gjennomført karlegging av friluftlivsverdier i kommunen (Nordlandsatlas).

I strandsonen av planområdet ligger store deler av friluftslivsområdet: Gammelveien Fiskenes (*figur 3-9*). Den er registret med brukerfrekvens «lite» og med «middels» opplevelseskvalitet. I folkemøtet 13.11.2019 kom det innspill om at «Gammelveien» var transportveien mellom Haugnes og Andenes, før etableringen av Andøya flystasjon. I dag stopper «Gammelveien» ved gjerdet til flystasjonen og er lite/ikke brukt.



Figur 3-9. Registrert friluftslivsområde: Gammelveien Fiskenes.

Andre innspill mottatt i folkemøtet:

- Planområdet benyttes noe til jakt. Ellers lite brukt.

Ut over dette er det ikke kjent at landarealet i vesentlig grad er benyttet til friluftsliv og rekreasjon. Sjøarealet benyttes sannsynligvis i noen grad til fritidsfiske.

### 3.8 Trafikale forhold

Fv. 982 ligger vest i planområdet. Deler av fylkesveien er inkludert i planområdet for å sikre tilstrekkelig adkomst. På de strekningene som er tatt med i planområdet er det i dag ingen opparbeidete avkjøringer inn til planområdet. Endelig løsning for atkomst skal avklares i planprosessen.

### 3.9 Fiskeri og marine forhold

Utenfor Andøya er kontinentalsokkelen spesielt smal. Dette medfører at temperert vann fra Golfstrømmen blandes med dypvann noe som gir grunnlag for et næringsrikt havområde. Noe som igjen gir grunnlag for et godt fiskeri, rikt fugleliv og gode forhold for sjøpattedyr.

Andøya er en meget viktig fiskerikommune. Hvalsafari er en etablert virksomhet på Andenes, og det er flere store fuglekolonier i området.

### 3.10 Teknisk infrastruktur

Det er ingen teknisk infrastruktur i planområdet, med unntak av lysmastene som markerer innflyvningstraséen til Andøya lufthavn og Fylkesvei 982.

### 3.11 Grunnforhold

Berggrunnen i planområdet er delt mellom to hovedbergarter (NGU):

- Amfibolitt, hornblendegneis, glimmergneis, stedvis magmatittisk (i nordvest)
- Diorittisk til granittisk geins, migmatitt (i sørøst)

Det er registrert et tykt dekke med løsmasser i området (NGU). Løsmassedekket varierer:

- Marin strandavsetning: langs havet og ei stripe midt gjennom planområdet fra nordøst til sørvest.
- Torv og myr: midt i planområdet og i nordvest.
- Vindavsetning – flygesand: lite område i nord.

Planområdet ligger under marin grense. Mulighet for marin leire er beskrevet som stor i planområdet. Det er relativt stor sannsynlighet for å påtreffe hav- og fjordavsetninger under løsmassetypene som finnes i overflaten.

Det er ikke registrert forurenset grunn innenfor planområdet (Miljødirektoratet). Faren for radongass i området er usikker og moderat til lav, jf. radon-aktsomhetskart (NGU).

Planområdet ligger ved havet. Strandsonen vil bli berørt ved en 200 års stormflo (Kartverket). Samtidig blir området lite/ikke berørt av den estimerte havnivåstigningen fram mot 2090 (middel høyvann).

## 4 Planstatus

### 4.1 Nasjonale mål og retningslinjer

#### Nasjonale planer og Rikspolitiske retningslinjer

- 2018 Statlige plantreningslinjer for klima- og energiplanlegging og klimatilpasning
- (2014) Rikspolitiske retningslinjer for universell utforming
- 2011 Statlige planretningslinjer for differensiert forvaltning av strandsone langs sjøen
- 2009 Statlige planretningslinje for klima- og energiplanlegging i kommunene
- 1995 Rikspolitiske retningslinjer for å styrke barn og unges interesser i planleggingen
- 1994 Rikspolitiske retningslinjer for vernede vassdrag
- 1993 Rikspolitiske retningslinjer for samordnet areal- og transportplanlegging

### 4.2 Regionale mål og retningslinjer

#### Fylkeskommunale planer

- Fylkesplan for Nordland 2013 - 2025
- Regional planstrategi for Nordland 2016 - 2020
- Regional plan for by- og regionsenterpolitikk 2017 - 2025
- Strategi for stedsutvikling 2015
- Politikk for marin verdiskapning i Nordland 2013
- Regional Transportplan Nordland 2018 - 2029
- Regional folkehelseplan Nordland 2018 - 2025
- Regional plan for friluftsliv
- Handlingsplan for universell utforming 2018 - 2021
- Regional plan for vannforvaltning i vannregion Nordland og Jan Mayen 2016 - 2021
- Regional plan - Klimautfordringene i Nordland 2011 – 2020

### 4.3 Kommunale planer og reguleringsplaner

#### Kommuneplanens samfunnsdel

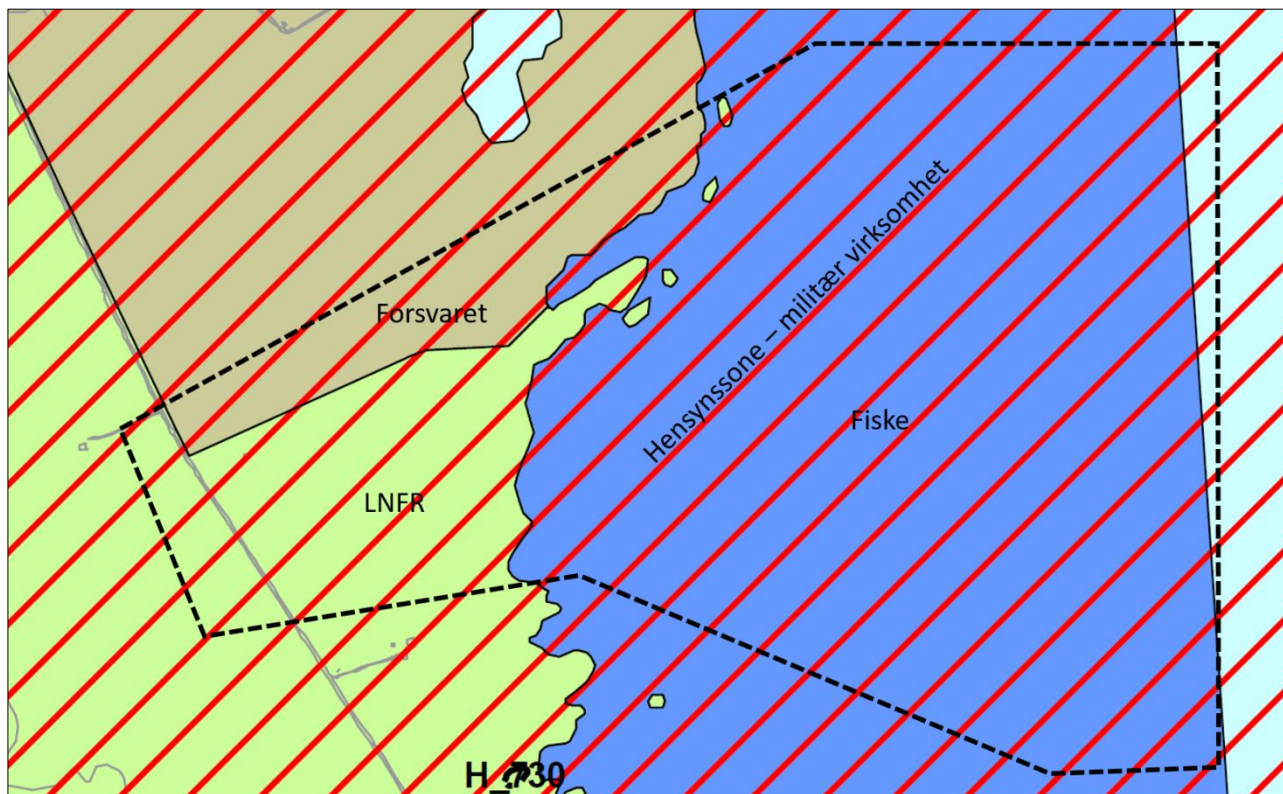
Kommuneplanens samfunnsdel (2018-2030) ble vedtatt lagt ut på høring og offentlig ettersyn den 12.02.2018 med høringsperiode fram til 6. april. Planutkastet datert 29.01.2018 setter søkelys på å gi samfunnet et mobiliseringsløft gjennom å skape optimisme, stolthet og framtidstro.

Andøy kommune fikk i 2017 status som omstillingsområde. Den viktigste enkeltfaktoren som preger utviklingen av Andøysamfunnet, er beslutningen om nedleggelse av Andøya flystasjon. Denne beslutningen antas å være en vesentlig faktor i forhold til den relativt store økningen i fraflytting registrert etter 2017. Denne utviklingen er betenkelig sett i forhold til forventet befolkningsutvikling i de kommende årene dersom det ikke skjer vesentlige nyetableringer på Andøya som kan bidra til å bryte denne utviklingsbanen.

Vesterålen og Andøy har en sterk posisjon innen fiskerinæringen. Det vil være viktig å opprettholde eksisterende fiskeri, samtidig som ny sjømatnæring utvikles i minst mulig konflikt med næringsfiske. Landbaserte oppdrettsanlegg vil kunne ivareta eksisterende fiskerinæring, samtidig som nye arbeidsplasser etableres.

#### Kommuneplanens arealdel 2013 - 2024

Forslag til planområde er i kommuneplanens arealdel for Andøy kommune 2013-2024 i stor utstrekning avsatt til LNFR (landbruk, natur, friluftsliv samt reindrift) formål (*figur 4-1*). Sjøarealet er avsatt til fiske og inkludert i hensynssone for militær virksomhet.



Figur 4-1. Kommuneplanens arealdel 2013-2024. Vedtatt 17.03.2014.

### Reguleringsplaner

Det er ingen gjeldende eller igangsatte reguleringsplaner i planområdet.

## 5 Alternativer

I forskrift om konsekvensutredninger (KU-forskriften) er det gitt krav om beskrivelse av alternativer til valgt lokalisering/tiltak. Det vises til § 14. Krav til innhold i planprogrammet: «*Relevante og realistiske alternativer skal beskrives, og det skal fremgå hvordan behandlingen av disse skal ivaretas i planarbeidet.*»

### 5.1 Lokaliseringsalternativer

Tiltakshaver har valgt ut to mulige lokaliteter for framtidig landbasert oppdrettsanlegg:

1. Breivik
2. Fiskenes

Begge lokaliteter er valgt ut på grunnlag av geografisk plassering: nærhet til havet og Andøya lufthavn. Det er gjennomført innledende feltarbeid og kontakt med aktuelle grunneiere. I tillegg er det avholdt et åpent folkemøte 13.11.2019.

**Dette planprogram omhandler lokalitet: Fiskenes.**

Som beskrevet i kapittel 1, skal planprosessen være del av innledende alternativs-vurdering og utrede egnethet for tiltaket i hvert av planområdene. Etter planvarsel med planprogram og merknadsbehandling for begge lokaliteter skal det avgjøres om man skal gå videre med begge, kun en eller ingen av lokalitetene.

### 5.2 Egnethetsstudie og alternative utbygningsscenario

Ved oppstart av planarbeidet og konsekvensutredninger skal det gjennomføres en innledende egnethetsstudie for begge lokaliteter: Breivik og Fiskenes. Egnethetsstudien skal redegjøre overordnede forutsetninger.

Egnethetsstudien skal gi oversikt over fordeler og ulemper ved planområdet og være beslutningsrelevant for et eventuelt valg av videreføring av planprosessen, sammen med innspill/merknader til planvarsel.

## 6 Vesentlige problemstillinger og utredningsoppgaver

### 6.1 Innledning

#### 6.1.1 Utredningsbehov – generell oversikt

Lista under er satt opp med utgangspunkt i § 21 i KU-forskriften og Statens vegvesens håndbok V712 Konsekvensanalyser. I tabellen er det tatt inn de tema som skal ha konsekvensutredning iht. V712 eller lignende, og hvilke som beskrives/omtales i planbeskrivelsen + ev. enklere notat/rapport. Det er henvist til kapittel i planprogrammet for nærmere definisjon av tema, begrunnelse for vurderinger og omfang, samt utredningens omfang.

Nr.	Tema	Se kapittel	KU	Plan
1	Naturmangfold jf. naturmangfoldloven	6.3	x	
2	Økosystemtjenester	6.3		x
3	Nasjonalt og internasjonalt fastsatte miljømål	6.3		x
4	Kulturminner og kulturmiljø	6.4	x	
5	Friluftsliv	6.5	x	
6	Landskap	6.2	x	
7	Forurensning (til luft, vann og grunn, samt lys og støy)	6.13, 6.14	x	
8	Vannmiljø, jf. vannforskriften	6.14	x	
9	Jordressurser (jordvern) og viktige mineralressurser + naturressurser	6.6	x	
10	Fiskeri og sjøfart	6.7	x	
11	Samisk natur- og kulturgrunnlag	6.8		-
12	Reindrift	Ikke relevant		
13	Transportbehov, energiforbruk og energiløsninger (+ VA) (VOA-Plan)	6.10, 6.11	x	
14	Beredskap og ulykkesrisiko (ROS-analyse)	6.18	x	
15	Virkinger som følge av klimaendringer (havstigningsnivå, stormflo, flom og skred)	6.19	x	
16	Befolkningens helse og helsens fordeling i befolkningen	6.15		x
17	Tilgjengelighet for alle (universell utforming)	6.16		x
18	Barn og unges oppvekstvilkår	6.15		x
19	Kriminalitetsforebygging	Ikke relevant		
20	Arkitektonisk og estetisk utforming, uttrykk og kvalitet	6.2, 6.16		x
21	Forsvarets aktiviteter	6.20	x	
22	Samfunnsmessige konsekvenser	6.17	x	
23	Luffart	6.21	x	

#### 6.1.2 Metodikk

I forslaget til planprogram er det gitt en kort beskrivelse av antatte vesentlige virkninger av planforslaget for miljø, naturressurser og samfunn. Dette er gjort for alle aktuelle tema, og for hvert tema er det gjort en beskrivelse og presisering av hva vurderingen/utredningen skal svare på. Når det gjelder hva som er vesentlige virkninger er det lagt stor vekt på hvor beslutningsrelevant virkningen antas å være.

Det forutsettes at de enkelte tema utredes i henhold til de metoder som foreskrives, slik disse er beskrevet i aktuelle metodehåndbøker:

- Statens vegvesen. Konsekvensanalyser. Håndbok V712
- Direktoratet for Naturforvaltnings (DN) og riksantikvarens veileder (2010): «Fremgangsmåte for vurdering av landskapskarakter og landskapsverdi»
- DN-håndbok 11: «Viltkartlegging» og DN-håndbok 13: «Kartlegging av naturtyper»
- DN-håndbok 13: «Kartlegging av naturtyper»
- DN-håndbok 19: «Kartlegging av marint biologisk mangfold»
- DN-håndbok 25: «Kartlegging og verdsetting av friluftsområder»
- Veileder T-1442/2016 Retningslinje for behandling av støy i arealplanlegging

- Veileder 01:2009 Klassifisering av miljøtilstand i vann: Økologisk og kjemisk klassifiseringssystem for kystvann, innsjøer og elver i henhold til vannforskriften.
- Klif 1997: TA-1467/1997 Klassifisering av miljøkvalitet i fjorder og kystvann
- Klif 2007: TA-2229/2007 Veiledning for klassifisering av miljøkvalitet i fjorder og kystvann
- NS-EN ISO 16665 Vannundersøkelse - Retningslinjer for kvantitativ prøvebehandling av marin bløtbunnsfauna.

De tema som ikke faller inn under aktuelle metodebøker utredes som omtalt i planprogrammet. Sammenstilling av konsekvensutredninger og evaluering av sumvirkninger gjennomføres i henhold til Statens vegvesen sin metodikk i håndbok V712.

## 6.2 Landskap

### Definisjon av tema

Temaet omfatter landskapsbildet, det vil si de romlige og visuelle kvalitetene i tiltaket, omgivelsene og hvordan disse endres som følge av planlagte tiltak.

### Begrunnelse for utredning og utforming

Tiltaket vil medføre endringer i landskapsbildet.

### Utredningens omfang

Landskapsbildets karakter i dag skal derfor beskrives og verdien vurderes. Planlagt tiltak skal så beskrives og sammenlignes med dagens situasjon, med perspektiver og illustrasjoner. Ut fra dette skal planområdets visuelle egnethet for tiltaket (plassering av anlegg, bygg, adkomst- og internveier og ev. tilpasninger i terrenget) vurderes – herunder både nær- og fjernpåvirkning. Det skal i tillegg redegjøres for ev. avbøtende tiltak og landskapstilpasninger hvis dette er aktuelt.

Utredning skal legge til grunn data- og kunnskapsgrunnlag fra «Landskapskartlegging i Nordland»

## 6.3 Naturmangfold, økosystemtjenester og miljømål

### Definisjon av tema

Temaet omhandler naturmangfold knyttet til terrestriske (landjorda), limniske (ferskvann) og marine (brakkvann og saltvann) systemer, inkludert livsbetingelser (vannmiljø, jordmiljø) knyttet til disse. Naturmangfold defineres i henhold til naturmangfoldloven som biologisk mangfold, landskapsmessig mangfold og geologisk mangfold som ikke i det alt vesentlige er et resultat av menneskers påvirkning.

### Begrunnelse for utredning og utforming

Som beskrevet i kapittel 3.4 er det knyttet naturverdier til planområdet. Med kjente forekomster av viktige naturtyper og viktige leveområder marine organismer må konsekvensen av tiltaket gjøres grundig rede for. Utbyggingen vurderes både i anleggs- og driftsfase som å kunne medføre konsekvenser for naturverdiene i området.

### Utredningens omfang

Utredningen skal identifisere viktige naturverdier både på landskapsnivå og lokalitetsnivå. Sentrale deltema vil være landskapsøkologiske sammenhenger, naturtyper på land, marine naturtyper, funksjonsområder for fugl og fisk, samt geologiske forekomster. På bakgrunn av alle disse registreringskategoriene vil det utarbeides et verdikart for hele området.

Videre vil det i utredningen gjøres en grundig vurdering av hvordan den foreslåtte utbyggingen vil påvirke de beskrevne naturverdiene både i anleggs- og driftsfase. Sentrale påvirkninger vil være permanente og midlertidige arealbeslag, støy og forstyrrelser, eventuelle endringer i overflatehydrologi, endringer i strøm og bølgepåvirkning samt eventuelle utslipp av kjemikalier og/eller temperaturendringer i anleggs- og driftsfase.

Grunnlaget for utredningene vil være gjennomgang av eksisterende data om naturverdiene i området, samtaler med lokale myndigheter og ressurspersoner samt egne supplerende kartlegginger for å dekke usikkerheter og kunnskapshull. Det forutsettes dialog med Fylkesmannen i Nordland i deres arbeid med Marin verneplan i Andfjorden. Det vil gjennomføres en vurdering av beslutnings- og kunnskapsgrunnlag etter bestemmelsene §§ 8-12 i Naturmangfoldloven.

I tillegg til et rikt naturmangfold, bidrar myrer også med betydelige økosystemtjenester i form av blant annet karbonlagring og flomdemping. Dette er tjenester som er forventet å bli stadig viktigere under fremtidige klimaendringer. Både internasjonale og nasjonale føringer sier at inngrep i myr skal reduseres, blant annet fordi forvaltning av myr har stor påvirkning på klima. Det vil også være et mål i planleggingen av tiltaket å minimere de direkte inngrepene i myr og sørge for at de eventuelle indirekte effektene knyttet til dreneringseffekter blir minst mulig. Riktig håndtering av myrene i området kan følgelig være et svært kostnadseffektivt klimatiltak som samtidig reduserer negativ påvirkning på naturmangfoldet. Det skal utarbeides klimaregnskap for tiltaket.

## 6.4 Kulturminner og kulturmiljø

### Definisjon av tema

Kulturminner er spor etter menneskelig aktivitet i vårt fysiske miljø, herunder lokaliteter knyttet til historiske hendelser, tro eller tradisjon. Kulturmiljø er en samling av kulturminner eller områder hvor kulturminner inngår som en del av en større sammenheng. Det inngår både automatisk fredete kulturminner og nyere tids kulturminner.

### Begrunnelse for utredning og utforming

Det er gjennomført befaring av Fylkeskonservator sommeren 2019. Det ble gjort funn på selve neset ut mot Skiftholman. Lokaliteten består av tre hustuffer og to røyser, hvor det er gjort funn av to ildsteder, to brent flintavslag, en mengde brente bein og to kvartsavslag.

Det strategiske målet for kulturminneforvaltningen er: *«Mangfoldet av kulturminner og kulturmiljøer skal forvaltes og ivaretas som bruksressurser og som grunnlag for opplevelse og videreutvikling av fysiske omgivelser. Et representativt utvalg av kulturminner og kulturmiljøer skal tas vare på i et langsiktig perspektiv som kunnskapsressurser og som grunnlag for opplevelser»* (St.prp.nr. 1).

### Utredningens omfang

Det skal gjennomføres befaring og kartlegging av planområdet. Befaring avklares med kulturminnemyndighetene i planprosessen: Nordland fylkeskommune for automatisk fredete og nyere tids kulturminner, Sametinget for samiske kulturminner og Universitetsmuseet for kulturminner i vann. Ved funn av kulturminner vil utredningen inkludere en verdivurdering av disse, og en omfangs- og konsekvensutredning av tiltaket.

## 6.5 Friluftsliv og rekreasjon

### Definisjon av tema

Temaet defineres som opphold og fysisk aktivitet i friluft, knyttet til bolig- og tettstedsnære uteområder, samt friluftsområder.

### Begrunnelse for utredningsbehov

Etablering landbasert oppdrettsanlegg med kai/molo vil medføre virkninger i områder som i dag benyttes til friluftsliv og rekreasjon. Det er gjennomført kartlegging av verdifulle friluftsområder i Andøya kommune, og innenfor planområdet finnes ett: Gammelveien Fiskenes (kapittel 3.7). I tillegg er havområdet trolig benyttet til fritidsfiske.



### **Utredningens omfang**

Utredningen skal belyse tiltakets virkninger for friluftslivet i planområdet. Eventuelle virkninger for andre friluftslivs-/rekreasjonsområder i/nær planområdet på land og i sjø skal også vurderes. Det skal videre vurderes hvordan tiltaket påvirker bruken og opplevelsen av områdene. Viktige aspekter er arealbeslag, tilgjengelighet, barrierevirkninger og lydbilde. Nødvendige avbøtende tiltak skal vurderes. Data hentes fra Nordlandsatlas, gjeldende arealplaner og andre relevante kilder som Andøy kommune og ev. lokale interesseorganisasjoner.

## **6.6 Landbruk og naturressurser**

### **Definisjon av tema**

Naturressurser er ressurser fra jord, skog og andre utmarksarealer, fiskebestander i ferskvann, vilt, vannforekomster og georressurser (berggrunn og mineraler). Temaet omhandler landbruk, fiske, vann, berggrunn og løsmasser i et ressursperspektiv.

### **Begrunnelse for utredning og omfang**

Etablering av landbasert oppdrettsanlegg vil kunne medføre begrensninger og tap av ressursgrunnlag knyttet til tidligere dyrket mark og ev. fiskeri (kapittel 6.7).

### **Utredningens omfang**

Naturressursene i området skal kartlegges og vurderes (verdi). Det vil redegjøres for pågående og mulige næringsaktiviteter knyttet til jord, beite og jordressurser i planområdet og beskrives hvordan tiltaket vil påvirke disse i anleggs- og driftsfase. Grunnlaget for vurderingen vil være eksisterende databaser, og samtaler med lokale myndigheter og grunneiere. Fiskeri behandles eget kapittel 6.7.

## **6.7 Fiskeri og sjøfart**

### **Definisjon av tema**

Utredningstema omfatter tiltakets konsekvens og innvirkning på kystnær fiskeriaktivitet og øvrig sjøfart i kystled.

### **Begrunnelse for utredning og utforming**

Planforslag kan gi påvirkning mot fiskeriaktiviteter i planområdet, hovedsakelig ved etablering av kai/molo med påfølgende båttrafikk gjennom område med fiskeriaktivitet.

### **Utredningens omfang**

Beskrivelse av hvordan tiltaket kan påvirke fiskeriaktiviteter i planområdet og utover planområdet. Det skal etter merknadsbehandling vurderes om tema må behandles særskilt, eller kan inkluderes i naturressurser (kapittel 6.6).

Det vil gjøres en grundig beskrivelse av marine aktiviteter i de sonene som kan bli påvirket av tiltaket. Viktige kilder for utredningen vil være data fra nasjonalt kartverk og databaser, dialog med lokale myndigheter, rettighetshavere og grunneiere. I beskrivelsen av fiskeri- og andre maritime aktiviteter vil kontakt med fiskerlag og utøvende fiskere være aktuelt.

## **6.8 Samisk natur- og kulturgrunnlag**

### **Definisjon av tema**

For samene har naturen bestandig vært grunnlag for deres identitet, kultur og historie. I samisk tradisjon finnes det ikke noe sterkt skille mellom kultur og natur. Mennesket og menneskelig aktivitet oppfattes som en del av naturen.

### **Begrunnelse for utredning og utforming**

Historisk har det vært samisk bosetning og aktivitet i Vesterålen, også på Andøya. Hvorvidt planområdet har vært benyttet av samer er ukjent, men kan ikke utelukkes.

### Utredningens omfang

Ingen egen vurdering. Eventuelt samisk natur- og kulturgrunnlag ansees ivaretatt gjennom vurdering av konsekvenser for naturmangfold (kapittel 6.2), naturressurser (kapittel 6.6), fiskeri (kapittel 6.7) og kulturminner (kapittel 6.4).

## 6.9 Grunnforhold

### Definisjon av tema

Utredningstema omfatter dokumentasjon av sikker byggegrunn på land og i sjø, utfyllingsbehov for myrareal og i sjø, masseuttak og utnyttelse og omfang georessurser i planområdet.

### Begrunnelse for utredning og utforming

Det skal dokumenteres sikker byggegrunn for aktuelle byggeområder. Dette gjelder fiskebasseng, veianlegg, kai/molo, bygg, service- og administrasjons areal, samt tekniske installasjoner.

### Utredningens omfang

Dybde til fast berg og kvalitet på berggrunn må avklares. Grunnforhold skal videre avdekkes i planprosess og må avklares før tiltak og plasseringer kan fastsettes.

## 6.10 Vei og trafikk

### Definisjon av tema

Utredningstema omfatter veg- og trafikkløsninger, inkludert nærhet til sjø og lufthavn.

### Begrunnelse for utredning og utforming

Det er et nasjonalt mål at utbyggingsmønster og transportsystem må bygges slik at transportbehovet kan begrenses og legges til rette for klima- og miljøvennlige transportsystemer.

Planforslaget vil legge til rette for nye utbygginger. Tiltaket vil medføre økt trafikk på Fv. 982 og nye adkomstkryss fra Fv. 982 inn til nytt planområde/næringsområde. I tillegg planlegges det etablert kai/molo som kan innebære økt båttrafikk i tilknytning til planområdet.

### Utredningens omfang

Betydning av utbyggingsvolum for total trafikkgenerering skal vurderes. Trafikksikkerhet og trafikkavvikling både på land og til sjøs skal beskrives. Adkomst til og fra nytt næringsområde skal redegjøres og eventuelle behov for tiltak skal beskrives i plan og plankart.

## 6.11 Teknisk infrastruktur (VOA og strømforsyning)

### Definisjon av tema

Temaet er todelt og dekker:

1. Vannforsyning til planområdet, overvann og spillvann (VOA)
2. Energiforsyning til planområdet.

### Begrunnelse for utredning og utforming

Det er et nasjonalt mål å redusere klimagassutslipp, sikre effektiv energibruk og miljøvennlig energiomsetning. Planforslaget vil legge til rette for en stor ny utbygging. Utbygging vil kreve ny infrastruktur i Fiskenes, samt tilstrekkelig kapasitet på eksisterende offentlig teknisk infrastruktur.

### Utredningens omfang

Utredningen vil vurdere kapasitet, sårbarhet og beskrive løsninger for energiforsyning til/i området. Alternative løsninger for energiforsyning skal vurderes. Det kan være bl.a. være aktuelt å føre opp 1 vindmølle («gårdsmølle»  $\leq 1$  MW). Håndtering av overvann, sanitær og renseanlegg, samt vurderinger av tiltak og investeringsbehov for å sikre tilstrekkelig kapasitet skal beskrives.

Behov for en energi- og varmeplan skal vurderes og en overordnet VOA-plan utarbeides.

## 6.12 Marinteknikk – strømforhold – bølgehøyde

### Definisjon av tema

Temaet omhandler utfylling i sjø, kai/molo og øvrige havetekniske forhold. Lokale forutsetninger ved strømforhold, dybder og bølgehøyder også i forhold til mulig framtidig havstigning.

### Begrunnelse for utredning og utforming

Planforslaget skal utrede muligheten for utfyllinger, moloer og plassering av konstruksjoner/ infrastruktur i sjø.

### Utredningens omfang

Redegjørelse og simulering av lokale bølge- og strømforhold. Tekniske vurderinger ved etablering av tiltak i sjø.

## 6.13 Støy og lysforurensning

### Definisjon av tema

Støy er definert som uønsket lyd. Utredningstema omfatter støy og lys som følger av tiltaket og som berører omkringliggende områder og eventuell støyfølsom bebyggelse.

### Begrunnelse for utredning og utforming

Aktivitet på et oppdrettsanlegg vil generelt medføre støy og lys. Planforslaget kan også medføre økt vei- og båttrafikk som genererer støy- og lysforurensning.

### Utredningens omfang

Det skal gjøres en overordnet vurdering om framtidig støy- og lysforurensning fra tiltaket, basert på erfaringsdata fra eksisterende, lignende etableringer. Det skal gjøres en overordnet vurdering av trafikkstøyen langs adkomstveiene til anlegget, og konsekvenser for rekreasjon og friluftsliv i nærområdet.

Vurderingen gjøres i henhold til Veileder T-1442/2016.

## 6.14 Forurensning til grunn, vann og vannmiljø

### Definisjon av tema

Vannmiljø er en samlebetegnelse for økologiske og kjemiske forhold i en vannforekomst. En vannforekomst er en avgrenset og betydelig mengde overflatevann som f.eks. en innsjø, bekk, fjord eller kyststrekning, eller et avgrenset volum av grunnvann i et eller flere grunnvannsmagasin.

Temaet omhandler forurensning til grunnen, ferskvann og sjø fra anlegg/aktivitet på land.

### Begrunnelse for utredning og utforming

Regionale vannforvaltningsplaner for perioden 2016-2021 ble vedtatt av fylkestingene og godkjent av Klima- og miljødepartementet i 2016. Planene bestemmer hva som er miljømålet for vannforekomstene i regionen og når disse skal nås. Tiltaket kan påvirke vannmiljøet i sjø, selv om utgangspunktet er at alt spillvann skal renses.

Forurensning og ivaretaking av biota og det fysisk/kjemiske miljøet reguleres av ulike lovverk og forskrifter. Forurensningsloven er sentral i forhold til tillatelse til utslipp. Vannforskriften er særlig sentral og gir rammer for fastsettelse av miljømål som skal sikre helhetlig beskyttelse og bærekraft. Naturmangfoldloven gir føringer som bl.a. skal sikre bærekraft ut over økologiske prosesser.

### Utredningens omfang

Det legges vekt på å fremskaffe en tilstrekkelig god beskrivelse av mulige utslipp til sjø og temperaturendringer lokalt i sjø. Beskrivelse av potensialet for uakseptabel endret samlet belastning på naturmangfoldet i resipienten (influensområdet), herunder å vurdere påvirkning på biota, endringer i økologisk tilstand (forringelse) og eventuelle konflikter mot annen næringsaktivitet/bruk (fiskeri) av resipienten. Konsekvensene at tiltaket vurderes opp mot miljømålene som er fastsatt i den regionale forvaltningsplanen. Forslag til avbøtende for å redusere utslipp og annen påvirkning inngår i arbeidet. Beskrivelse og evaluering sees i sammenheng med VOA-plan som skal utarbeides, og hvilke virkninger tiltaket forventes å få på naturmangfold i vannforekomstene (kapittel 6.3)

## 6.15 Folkehelse, barn og unges oppvekstvilkår

### Definisjon av tema

Temaet omfatter folkehelse og barn og unges oppvekstmiljø, som boligforhold, ytre miljø og sikkerhet, økonomi og arbeidsliv og medvirkning i planprosessen.

### Begrunnelse for utredning og utforming

Plan og bygningsloven krever at all planlegging etter loven skal fremme befolkningens helse og motvirke sosiale helseforskjeller, samt bidra til å forebygge kriminalitet (Plan og bygningsloven § 3-1). Videre sier loven at det skal vurderes om nye planer kommer i konflikt med barn og unges hensyn og interesser. Rikspolitiske retningslinjer for barn og unge (1989) har som formål å sikre at barn og unges interesser blir ivarettatt i planleggingen. Dette står også presisert i plan- og bygningsloven, § 1-1 Lovens formål. Det skal vurderes som nye planer kommer i konflikt med barn og unges hensyn og interesser.

### Utredningens omfang

Det skal gjennomføres en egen vurdering for folkehelse. Det skal redegjøres for hvordan tiltaket vil påvirke folkehelsen, med fokus på ytre miljø og sikkerhet, økonomi og arbeidsliv, samt data fra medvirkning i planprosessen. Utredning for folkehelse settes i sammenheng med øvrige samfunnsmessige konsekvenser og forurensingstema, støy og naturmangfold.

## 6.16 Tilgjengelighet og universell utforming

### Definisjon av tema

Universell utforming er et prinsipp for utvikling av et mer inkluderende samfunn. Plan- og bygningsloven gir et rettslig rammeverk for hvordan utformingen av omgivelser kan eller skal skje i tråd med dette prinsippet. Detaljerte utformingskrav for å ivareta universell utforming er fastsatt i teknisk forskrift (TEK 17).

### Begrunnelse for utredningsbehov, utforming og omfang

All arealbruk skal i hovedsak være slik at områder og bebyggelse kan brukes av alle i så stor grad som mulig. Planområdet skal, så langt som gjennomførbart, opparbeides iht. krav om tilgjengelighet.

### Utredningens omfang

Det vil bli redegjort for og vurdert hvordan krav til universell utforming er ivarettatt i planforslaget.

## 6.17 Samfunnsmessige konsekvenser

### Definisjon av tema

Temaet omfatter samfunnsmessige konsekvenser av tiltaket, i hovedsak tiltakets virkninger på sysselsetting og næringsliv i kommunen, turisme, samt boligmarkedet og behovet for kommunal service og infrastruktur.

### Begrunnelse for utredning og utforming

Dette vil være konsekvenser knyttet til demografiske endringer, virkninger for lokalt og regionalt arbeidsmarked, endringer i pendlingsomfang og virkninger for lokalt boligmarked. Slike endringer vil ha betydning for behovet for kommunal service og infrastruktur, som igjen vil ha betydning for kommunal økonomi.

### Utredningens omfang

Forventede virkninger på arbeidsmarkedet og sysselsettingen i kommunen beskrives, med framskrivninger frem til 2040. Det skal også beskrives hvordan en utbygging på Fiskenes vil kunne påvirke befolkningsutvikling, arbeidsmarked/sysselsetting og næringslivets kår i kommunen, samt behovet for kommunal service og infrastruktur.

## 6.18 Risiko og sårbarhet (beredskap og ulykkesrisiko)

### Definisjon av tema

Utredning av risiko- og sårbarhet har som formål å gi grunnlag for å forebygge risiko for skade på og tap av liv, helse, stabilitet (viktig infrastruktur) og materielle verdier med mer.

### Begrunnelse for utredning og utforming

Det følger av PBL § 4-3 at ved utarbeidelse av planer for utbygging skal planmyndigheten påse at risiko- og sårbarhetsanalyse gjennomføres for planområdet, eller selv foreta slik analyse. Analysen skal vise alle risiko- og sårbarhetsforhold som har betydning for om arealet er egnet til utbyggingsformål, og eventuelle endringer i slike forhold som følge av det planlagte utbyggingstiltaket.

### Utredningens omfang

Det skal utføres en risiko- og sårbarhetsanalyse (ROS-analyse) for prosjektet. I ROS-analysen vurderes hvorvidt det planlagte tiltaket vil medføre endret risiko for mennesker, stabilitet og/eller materielle verdier som er knyttet til spesielle forhold ved planforslaget. Gjennom en ROS-analyse gjøres en systematisk gjennomgang av mulige uønskede hendelser, og det vurderes hvilken risiko disse hendelsene representerer. Konsekvenser som følge av klimaendringer er temaer som skal inkluderes i ROS-analysen.

## 6.19 Virkninger som følge av klimaendringer

### Definisjon av tema

Klimaendringer er når gjennomsnittsværet endre seg over tid – hvor ofte ulike typer vær forekommer. Økt nedbør, mer vind, stigning i havnivået og stormflo kan bli resultatet.

### Begrunnelse for utredning og utforming

Klimaendringer vil i store deler av Norge føre til mer naturfare, eksempelvis flom og skred, samt økt hyppighet av stormflo. Derfor er det viktig å vurdere eventuelle klimaendringer planområdet, og hvordan de kan påvirke den planlagte utbyggingen igjennom hele levetiden.

### Utredningens omfang

Det skal redegjøres for og vurderes hvor sårbart planområdet er for klimaendringer, og naturfarer som stigning i havnivå og stormflo. Avbøtende tiltak for å hindre eventuell erosjon/utvasking av strandsonen inngår i arbeidet.

## 6.20 Forholdet til Forsvaret

### Definisjon av tema

Omfatter tiltakets påvirkning mot Forsvaret sine aktiviteter i området, både knyttet direkte til planområdet og øvrig aktivitet i luftrom og farvann.

### Begrunnelse for utredning og utforming

Sjøarealet i planområdet er inkludert i hensynssone for militær virksomhet i kommuneplanens arealdel for Andøy kommune 2013-2024. I tillegg grenser tiltaksområdet inntil gjerdet som er satt opp rundt Forsvarets arealer ved Andøya lufthavn.

### Utredningens omfang

Beskrivelse av hvordan tiltaket kan påvirke Forsvarets aktiviteter i planområdet, og innsyn til Andøya flystasjon. Det skal etter merknadsbehandling vurderes om tema må omhandles særskilt, eller som del av sammenstilte temautredninger. Det forutsettes dialog med Forsvarsbygg og Forsvaret gjennomført fortløpende gjennom planprosessen.

## 6.21 Forholdet til Luftfart

### Definisjon av tema

Omfatter tiltakets påvirkning på luftrommet, spesielt innflyvningen til Andøya lufthavn.

### Begrunnelse for utredning og utforming

Planforslaget vil mulig kunne påvirke innflyvningstraséen til lufthavnen som går i luftrommet over planområdet.

### Utredningens omfang

Beskrivelse av hvordan tiltaket berører regelverket for lufttrafikk. Det skal etter merknadsbehandlingen vurderes om tema må omhandles særskilt, eller som en del av den sammenstilte temautredningen.

## 6.22 Forholdet til overordnede mål og retningslinjer

### Definisjon av tema

Rammen gis av de overordnede føringer som tiltaket må vurderes i forhold til.

### Begrunnelse for utredning og utforming

Det er et generelt krav om at det i alle planer på dette nivået skal redegjøres for om tiltaket er i samsvar med og/eller i konflikt med overordnede retningslinjer og planer. Dersom tiltaket er i konflikt med slike skal det begrunnes hvorfor tiltaket likevel bør gjennomføres.

### Utredningens omfang

Beskrivelse av hvorvidt tiltaket er i samsvar med eller i strid med overordnede føringer. Dersom tiltaket er i strid, skal det begrunnes hvorfor tiltaket er nødvendig å gjennomføre.

## 6.23 Sammenstilling av tema

Prissatte og ikke prissatte konsekvenser vurderes i sammenheng, og skal synliggjøre positive/negative konsekvenser av tiltaket. Hvis nødvendig skal avbøtende tiltak beskrives for å ivareta verdier og interessenter i området. Det skal gjøres en sammenligning og vurdering av fordeler og ulemper ved de aktuelle alternativene.

En sammenstilling av forskjellige tema vil også synliggjøre samlet konsekvenser for nærmiljøet, samt løsninger som sikrer hensynet til naboer (boliger) og andre virksomheter (fiskeri) blir ivaretatt.

## 7 Planprosess

### 7.1 Planprosess

Planforslaget skal utarbeides som en detaljregulering iht. plan- og bygningsloven § 12-3. Fasene og stegene i planprosessen framgår av framdriftsplan i kapittel 7.3.

### 7.2 Medvirkning

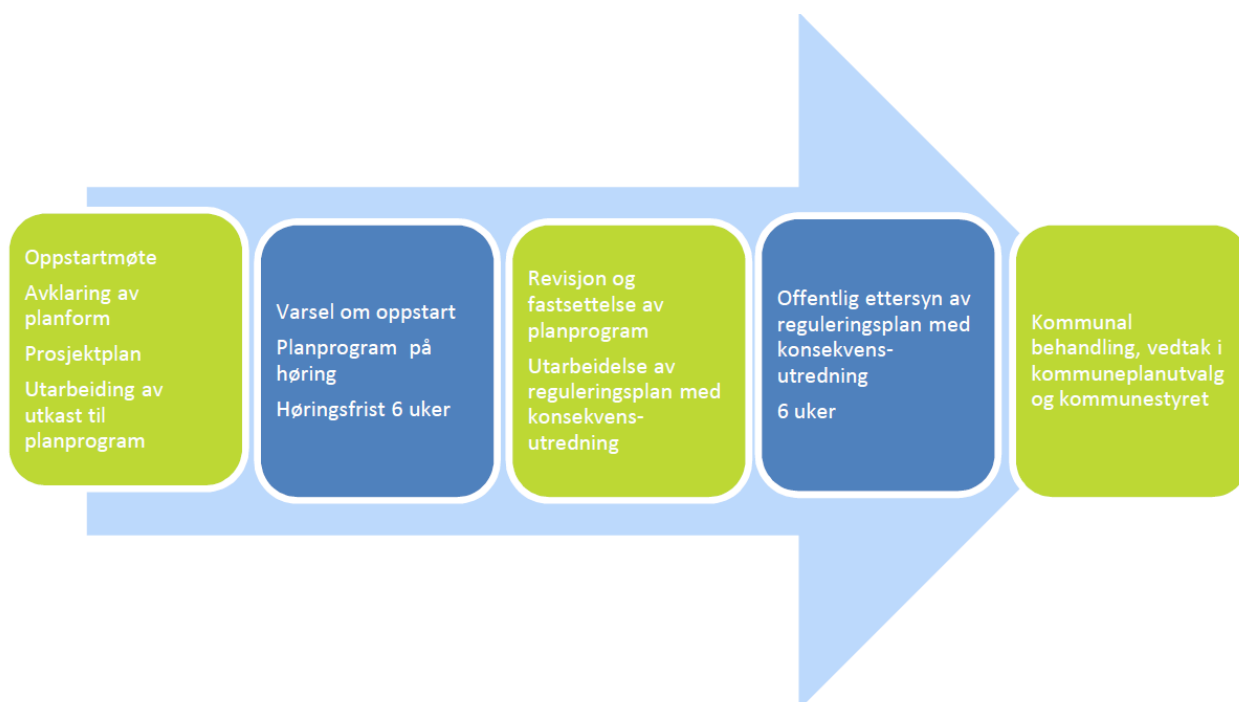
#### 7.2.1 Generelt

Planvarsel med planprogrammet legger til rette for at berørte grunneiere, næringsdrivende, naboer, offentlige etater og befolkningen for øvrig, blir orientert om oppstart av planarbeid. De kan dermed komme med innspill til det videre planarbeidet tidlig i planprosessen.

I planprogrammet avklares de viktigste spørsmålene i planarbeidet, hvordan planarbeidet skal legges opp, medvirkning og hvilke temaer som må vurderes. Planprogrammet vil på denne måten skape forutsigbarhet, og gjøre det klart både hva det skal planlegges for og hvordan ulike interesser kan og skal delta i planleggingen.

Kravet til informasjon og medvirkning i denne planprosessen sikres gjennom:

- Åpent folkemøte med informasjon om kommende planprosess og direkte dialog med grunneierne i planområdet.
- Varsel om planoppstart og høring av forslag til planprogram. Brev til samtlige berørte grunneiere/naboer/rettighetshavere og avisannonse i Bladet Vesterålen og Andøyposten, samt informasjon på Andøy kommunes nettsider.
- Offentlig ettersyn og høring av reguleringsplan med konsekvensutredninger.



Figur 7-1. Planprosess med medvirkning i detaljregulering.

Alle tema som kan ha vesentlig virkning for miljø og samfunn skal konsekvensutredes. Dette innebærer at det må gjennomføres ei konsekvensutredning parallelt med reguleringsplanen, og som en integrert prosess hvor resultater fra konsekvensutredningen legges til grunn for utforming av planen (se i kapittel 6).

### 7.2.2 Informasjonsmøter og dialogkonferanser

Det er lagt opp til en bred og tett medvirkningsprosess.

Det er avholdt åpent folkemøte 13.11.2019 med informasjon om kommende planprosess, og Andfjord Salmon AS har vært i dialog med grunneierne i planområdet i forkant av planvarsel. Slik legger planarbeidet opp til aktiv deltagelse og medvirkning i tidlig fase av planprosessen.

Innledende medvirkning skal oppsummeres i merknadsbehandling etter planvarsel og bidra som beslutningsgrunnlag for valg i den videre planprosess.

### 7.3 Framdriftsplan for planprosessen

Foreløpig framdriftsplan legges til grunn for planprosessen.

Aktivitet	Tidsperiode
<b>Planmøte 1</b> – oppstartsmøte iht. pbl. § 12-8	<b>14.05.2019</b>
<b>Planprogram</b> – utarbeidelse av plan- og utredningsprogram for detaljregulering m/KU	Høst 2019
Møter:	
<ul style="list-style-type: none"> <li>Forsvarsbygg / Forsvaret (vedr. Fiskenes)</li> <li>Åpent folkemøte/informasjonsmøte nr. 1</li> </ul>	19.06. 2019 13.11. 2019
Planprogram – adm. behandling av forslag til planprogram	Jan. 2020
Planprogram – politisk behandling (formannskap)	17.02.2020
Planvarsel oppstart av detaljregulering og høring av forslag til planprogram (6 uker)	Feb.–Mars 2020
Merknadsbehandling	Mars. 2020
<b>Planmøte 2</b> – merknader og planprogram	April 2020
Utarbeidelse av saksframlegg (adm.)	April 2020
<b>Planprogram – vedtak (kommunestyret fastsetter plan- og utredningsprogram)</b>	<b>Mai 2020</b>
Møter:	
<ul style="list-style-type: none"> <li>Åpent folkemøte/informasjonsmøte nr. 2: Utkast utredninger og tiltaksomfang</li> <li>Møter med interessenter/myndigheter (hvis aktuelt)</li> </ul>	April 2020
Konsekvensutredninger og analyser	April–Juli 2020
Utarbeide planforslag:	Mai–Aug 2020
<ul style="list-style-type: none"> <li>Planbeskrivelse</li> <li>Bestemmelser</li> <li>Plankart</li> <li>Vedlegg: Tema-utredninger</li> </ul>	
<b>Planmøte 3</b> – planforslag	Sept 2020
<b>Innsending av endelig planforslag</b>	September 2020



<b>Møter:</b>	
<ul style="list-style-type: none"> <li>• Åpent folkemøte/informasjonsmøte nr. 3: Planforslag</li> </ul>	August 2020
Planforslag – adm. behandling av forslag til detaljregulering	September 2020
Planforslag – politisk behandling (formannskap)	Oktober. 2020
Planforslag – offentlig ettersyn og høring (6 uker)	Okt./Nov. 2020
Merknadsbehandling og ev. revidering av planforslag (adm.)	November 2020
Utarbeidelse av saksframlegg (adm.)	Nov/des 2020
Planforslag – politisk behandling (formannskap)	Desember.2020
<b>Sluttbehandling og vedtak (kommunestyret)</b>	<b>Januar 2021</b>